

# 事業年報

令和3年（2021年）度



長野県立総合リハビリテーションセンター

Nagano Prefectural Rehabilitation Center

<https://www.nagano-reha.pref.nagano.lg.jp>

<http://www.pref.nagano.lg.jp/rehabili/kose/index.html>（更生相談室）

## はじめに

長野県立総合リハビリテーションセンターは、病院、障がい者支援施設、身体障害者更生相談所、補装具製作施設の4つの機能を合せた複合施設として、昭和49年11月に長野市下駒沢に開所されました。

以来、障がいのある方の機能改善・社会復帰を目指して、様々な疾患に対応するとともに、医療から生活訓練、就労支援に至るまで、一貫したリハビリテーションサービスを提供しております。

特に、一般の医療や介護保険による福祉サービスでは対応できない、重度の障がいがある長期のリハビリテーションを要する方の受け入れ先として、当センターは重要な役割を担っています。

今後も、当センターの専門性を生かして地域の医療・福祉サービスと連携し、障がいがあっても様々な支援を受けながら日常生活を送ることができるよう、さらに就労やスポーツなどの社会参加に繋がるよう尽力してまいりたいと考えております。

また、当センターは長野県内でも新型コロナウイルス感染症がまん延する深刻な状況を受け、令和2年5月から、感染患者の入院を受入れてまいりました。

加えて、感染症のまん延防止のため昨年3月からワクチン接種を開始し、更なる接種率向上のため、県民の皆様の追加接種などにも積極的に対応してきているところです。

今後も、県直営の唯一の医療提供機関としての役割やその使命を踏まえ、県民の皆様の命と健康を守ることができるよう、新型コロナウイルス感染症対策に取り組んでまいります。

この事業年報は、長野県立総合リハビリテーションセンターの概要と令和3年度の事業内容を取りまとめたものです。この年報を通じて、今後当センターの機能を長野県内から幅広くご活用いただくようお願い申し上げます。

令和4年7月

長野県立総合リハビリテーションセンター

斎野良文



# 目 次

I	センターの概要	
1	目 的	8
2	沿 革	8
3	施設の規模等	10
4	組織・機能	12
II	更生相談	
1	業務概要	16
2	身体障がい者更生相談件数	17
3	内容別判定書交付件数	17
4	市町村別判定書交付件数	18
5	巡回による相談件数	19
6	心理判定・相談件数	19
7	身体障害者手帳交付件数	19
III	障がい者支援施設	
1	生活支援部門	22
(1)	生活支援	22
(2)	健康管理・指導	23
(3)	視覚障がい者への訓練	24
(4)	ショートステイ	24
(5)	月別利用者数	24
(6)	等級別利用者数	25
(7)	障がい別利用者数	25
(8)	年齢段階別利用者数	25
(9)	郡市別利用者数	25
(10)	利用者の退所先	25
(11)	計画相談	25
2	訓練部門	26
(1)	機能訓練	26
①	機能訓練実施者数	26
②	障がい別機能訓練実施者数	26
③	理学療法における車イス等採型件数	26
④	作業療法におけるスプリント・自助具作成・グループ訓練件数	26
⑤	施設外活動状況	26
(2)	職業能力等	27
①	年間配科別利用者数	27
②	障がい別職業訓練実施者数	27
③	資格・免許等の取得状況	27
(3)	高次脳機能障がい者支援（ふるさと社）	28
①	利用対象者数	28
②	障がい別対象者数	28
③	年度末状況	28
④	諸会議開催回数	28
3	就職等の状況	28
4	苦情受付状況	28

IV	補装具製作施設	
1	業務概要	30
2	補装具製作修理件数	30
3	補装具別生産品状況	30
4	疾患別補装具製作修理件数	30
5	市町村別補装具製作修理件数	31
6	補装具費支給に係る書類判定件数	31
7	補装具費支給に係る来所・巡回判定件数	31
V	医療	
1	業務概要	34
2	月別入院患者状況	34
3	性別、年齢別入院患者状況	35
4	疾患別入院患者状況	35
5	病棟別看護区分状況	36
6	外来患者診療科目別状況	36
7	月別手術状況	37
8	月別薬局処方箋枚数	37
9	麻薬管理状況	38
10	輸血用血液製剤取扱状況	38
11	薬剤管理指導算定件数	38
12	放射線業務実績表	38
13	検査室検査項目別件数	39
14	リハビリテーション（PT、OT、ST）実施延人数	39
15	リハビリテーション（PT、OT、ST）疾患群別実施単位数	39
16	疾患別リハビリテーション（PT、OT、ST）実人数	40
17	作業療法におけるスプリント・自助具作製、運転評価件数	40
VI	地域医療福祉連携	
1	業務概要	42
2	活動件数	42
3	紹介患者障害・疾患別件数	42
4	紹介患者紹介地域別件数	43
5	退院先人数	43
6	平均転入院待ち日数	43
7	平均入院日数	43
8	計画・報告書作成、相談支援件数	43
9	医療機器（CT・MRI）共同利用人数	43
VII	その他	
1	栄養管理の状況	46
2	学会・研究会などの参加状況	47
3	学会・研究会等での研究発表状況	50
4	研修会講師派遣等の状況	50
5	実習生の受け入れ状況	51
6	見学者等の状況	51
7	出前講座の開催状況	51

# I センターの概要

- 1 目 的
- 2 沿 革
- 3 施 設 の 規 模 等
- 4 組 織 ・ 機 能

# 県立総合リハビリテーションセンター

## 理 念

長野県立総合リハビリテーションセンターは障害があっても安心して社会参加できるよう、センターを利用される皆様のニーズに応じていきます。

## 基 本 方 針

- 1 安心と満足が得られるリハビリテーションサービスに努めます。
- 1 時代のニーズに即応した効果的・効率的な運営に努めます。
- 1 地域との連携を深め、皆様の自立生活の支援に努めます。

## 県立総合リハビリテーションセンター職員倫理要綱

- 1 私たちは、センターの理念及び基本方針を共有し、すべての職員が連携・協力して、センターを利用される皆様の医療・福祉ニーズに応えます。
- 2 私たちは、センターを利用される皆様の権利を尊重し、誠意をもって接するとともに、信頼関係を築くよう努めます。

### センターを利用される皆様の権利

- 1) 個人として常にその人格と価値観が尊重される権利
  - 2) 良質な医療・福祉サービスを公平に受ける権利
  - 3) 治療や検査、福祉サービスなどについて、わかりやすく納得できるまで説明を受ける権利
  - 4) 自分の受ける医療・福祉サービスについて、自らの意思により選択し、決定する権利
  - 5) 個人情報保護され、プライバシーが尊重される権利
- 3 私たちは、一人ひとりが責任をもって自らの業務に従事するとともに、センターを利用される皆様の安全と安心の確保に努めます。
  - 4 私たちは、より良いサービスを提供するため、自己研鑽や研修参加により、知識・技術の向上に努めます。
  - 5 私たちは、長野県職員としての自覚を持ち、常にサービス水準の維持・向上とセンターの健全な運営に努めます。
  - 6 障害があっても住み慣れた地域で生き生きと暮らせるよう、私たちは、保健・医療・福祉等の関係機関との連携を図ります。



## 1 目的

肢体に障がいをもつ人々が、自らの潜在・残存能力の自覚を高め、自らの力でその可能性を追求し社会に復帰できるようにするため、特に人間性を重視したリハビリテーションをベースとして、医学的リハビリテーションから職業的リハビリテーションまでを有機的に統合した総合リハビリテーションのサービスを行っています。

また、身体障害者更生相談所機能を併設して、広く県下の身体障がい者の更生相談に応じ医学的、職業的、心理学的、社会的な面からの診断、検査、判定を行うとともに、必要な助言、指導も行っています。

## 2 沿革

- (1) 長野県告示(昭和23年告示第484号)により、昭和23年10月7日「傷痍者授産所」が長野市に設置された。
- (2) 身体障害者福祉法(昭和24年法律第283号)の規定に基づき、昭和25年7月10日に「身体障害者更生相談所」、「身体障害者更生指導所」及び昭和25年7月15日「身体障害者義肢要具製作所」が長野市中御所に設置され、昭和25年8月10日に「傷痍者授産所」が「身体障害者授産所」と改称された。
- (3) 戦傷病者戦没者遺族等援護法(昭和27年法律第127号)が交付されたのに伴い、昭和27年4月1日に「身体障害者授産所」が「身体障害者更生指導所」に吸収された。
- (4) 精神薄弱者福祉法(昭和35年法律37号)が交付されたのに伴い、昭和35年9月1日に「精神薄弱者更生相談所」が同地に設置された。
- (5) 昭和39年機構改革が行われ、「精神薄弱者更生相談所」及び「身体障害者更生指導所」並びに「身体障害者義肢要具製作所」が「身体障害者更生相談所」に付置され、内部組織が庶務課、業務課、指導課の3課制となった。  
長野県身体障害者更生指導所条例(21号)制定  
長野県身体障害者更生相談所条例(22号)制定  
長野県精神薄弱者更生相談所条例(24号)制定
- (6) 昭和41年10月1日付で、「身体障害者福祉センター」が同地に設置(精神薄弱者更生相談所付置)され、庶務課、業務課(身体障害者更生相談所)、訓練課及び指導課となった。定員は、重度の身体障がい者60人、肢体不自由者50人とされ、同年12月に長野市下駒沢の新庁舎に移転するとともに、「身体障害者更生相談所」、「身体障害者更生指導所」、「身体障害者義肢要具製作所」は廃止された。
- (7) 昭和46年4月1日 「精神薄弱者更生相談所」が長野県中央児童相談所に移管
- (8) 昭和46年5月1日 同地に自動車運転訓練場が完成し、同14日から職業訓練の一端として自動車運転練習が開始された。
- (9) 昭和47年11月 「リハビリテーションセンター」の建設が同地で着工
- (10) 昭和48年1月19日付で「病院開設許可申請書」を長野県知事に提出し、昭和48年2月3日付長野県指令47医第419号をもって開設が許可され、昭和49年11月1日付で病院が開設
- (11) 昭和49年10月31日 定員が次のように改正され、昭和49年11月1日より施行された。  
重度の肢体不自由者 60人 入所診療 30人 その他の肢体不自由者 50人
- (12) 昭和49年11月1日付で「身体障害者福祉センター」が廃止になり、同日付で「長野県身体障害者リハビリテーションセンター」として設置され、庶務部、指導部、医務部及び更生相談室が設置された。
- (13) 昭和51年 職業訓練棟及びモデル住宅が完成
- (14) 昭和51年4月1日付けで医務部に看護科を設置
- (15) 昭和53年 居住棟(東寮等)を増改築

- (16) 昭和54年4月1日より定員が次のように改正  
 重度の肢体不自由者 110人 入所診療 34人 その他の肢体不自由者 30人
- (17) 昭和54年 寮、デイルーム、学習室、図書室等を改築
- (18) 昭和55年3月 屋外歩行訓練場を新設
- (19) 昭和56年12月 新病棟(鉄筋3階建延3, 836㎡)等の新築工事に着手
- (20) 昭和58年3月 新病棟、医師住宅、看護婦寮が完成
- (21) 昭和58年4月1日から病床数80床となる。
- (22) 昭和59年3月 エックス線棟、霊安棟を新築
- (23) 昭和59年11月 管理医療棟、機能訓練棟等を改修
- (24) 平成4年3月 MRI棟を新築
- (25) 平成4年4月1日から庶務部を管理部に組織改正
- (26) 平成5年4月1日から管理部業務課を管理部栄養課に組織改正するとともに、身体障害者福祉法改正に伴い「更生相談所」に身体障害者福祉司を配置
- (27) 平成7年3月 施設棟を改築(鉄筋2階建延6, 770. 58㎡)
- (28) 平成7年4月1日 管理部庶務課に庶務係及び業務係、医務部に薬剤検査科を設置
- (29) 平成7年4月1日から視覚障害者の更生訓練も実施できる施設に改正
- (30) 平成7年12月20日 居住棟、給食棟、体育館等を解体
- (31) 平成8年4月1日 看護科を廃止し、看護部を設置
- (32) 平成8年7月3日 自動車運転訓練場を移転改築
- (33) 平成9年3月1日から内科医師が常勤となった。
- (34) 平成9年3月 CT棟を新築
- (35) 平成12年10月 多目的X線テレビ装置を導入
- (36) 平成13年10月 MRI装置を更新
- (37) 平成16年5月 高次脳機能障害支援拠点病院に指定された。
- (38) 平成16年10月16日 開設30周年記念事業を挙行
- (39) 平成17年8月 高次脳機能障害者自立支援訓練事業として「ふるさと社」の活動を開始
- (40) 平成18年4月1日 名称を「長野県立総合リハビリテーションセンター」と改称
- (41) 平成18年10月1日 障害者自立支援法(平成18年4月1日施行)による新体系サービスに移行し、定員を次のように改正  
 生活介護20人、自立訓練90人、就労移行支援30人、(施設入所支援140人、短期入所4人)
- (42) 平成19年4月1日から麻酔科医師が常勤となった。
- (43) 平成20年3月 施設棟の中に生活訓練室及び自動車教習訓練場に研修室を設置
- (44) 平成21年3月 病室の改修により個室2室を設置し、4月1日から運用を開始
- (45) 平成21年4月1日 薬剤検査科にあった診療放射線部門を放射線技術科として独立させ、理学療法科、作業療法科、言語聴覚療法科、義肢装具科を医務部から分離し、リハビリテーション療法部とした。
- (46) 平成21年4月1日から障害者支援施設の定員を次のように改正  
 生活介護6人、自立訓練68人、就労移行支援6人、(施設入所支援80人、短期入所4人)
- (47) 平成21年6月からオーダーリングシステムを導入し、効率化を図った。
- (48) 平成22年6月からMRIを1. 5テスラに更新し、運用を開始
- (49) 平成22年8月 利用者がいなくなったため、職員宿舎等5棟を解体
- (50) 平成24年4月1日から栄養課の調理部門を民間委託とした。
- (51) 平成24年9月1日からCTを64列に更新し、運用を開始
- (52) 平成25年4月1日から相談支援事業を開始
- (53) 平成28年3月からオーダーリングシステムを更新
- (54) 平成30年12月から電子カルテシステムの運用を開始
- (55) 令和元年10月13日 台風第19号浸水被害により診療休止
- (56) 令和2年3月30日 センター機能が完全復旧(CT、MRI等医療機器更新)

### 3 施設の規模等

(1) 名 称 長野県立総合リハビリテーションセンター  
所在地 長野市大字下駒沢618-1

(2) 設置及び管理者 長野県

(3) 種別及び定員 (令和3年4月1日現在)

施設の種別	定員
障害者支援施設 (視覚障害者10人を含む)	生活介護6人、機能訓練62人、生活訓練6人、就労移行支援6人 (施設入所支援60人、短期入所4人)
病 院	一般病棟 80人
身体障害者更生相談所	—
補装具製作施設	—

(4) 配置図 別図のとおり

(5) 規 模(令和3年4月1日現在)

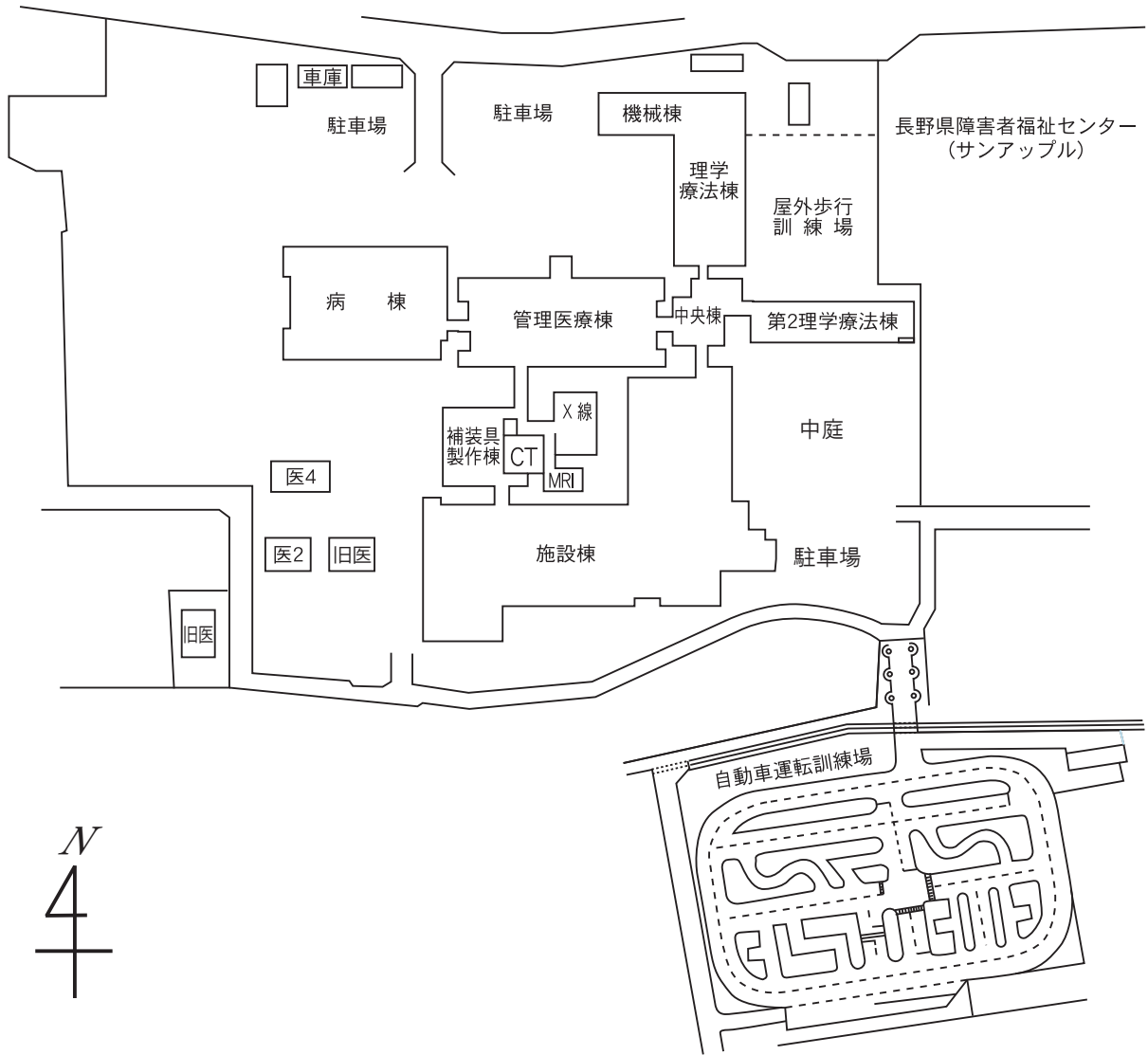
敷地面積:42,331.95㎡ 建物面積:16,528.41㎡

建物内訳

(単位: ㎡)

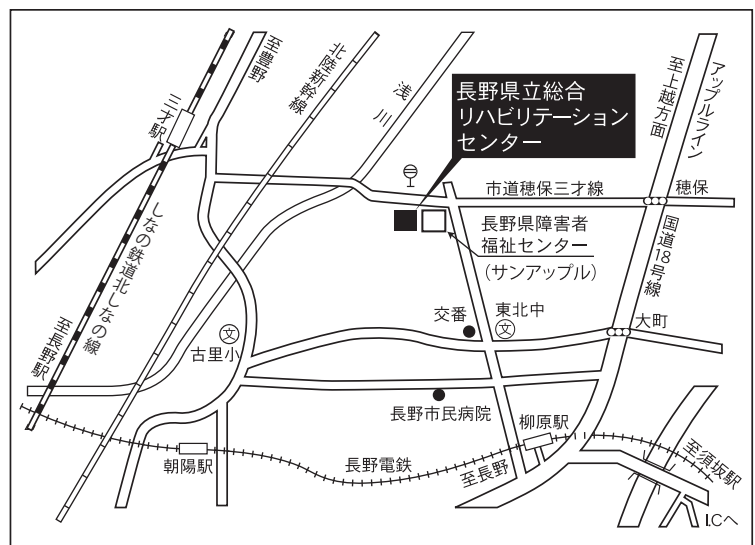
施 設				そ の 他	
管理医療棟	2,611.42	C T 棟	95.34	医師住宅2棟	201.00
病 棟	3,787.58	中 央 棟	357.03		
施 設 棟	6,770.58	機 械 棟	436.22		
理学療法棟	1,091.10	その他廊下等	290.39		
補装具製作棟	359.90	屋外施設管理棟	176.66		
X 線 棟	253.59	自動車教習訓練所研修室	9.60		
M R I 棟	88.00	小 計	16,327.41		

## 配置図



## 交通のご案内

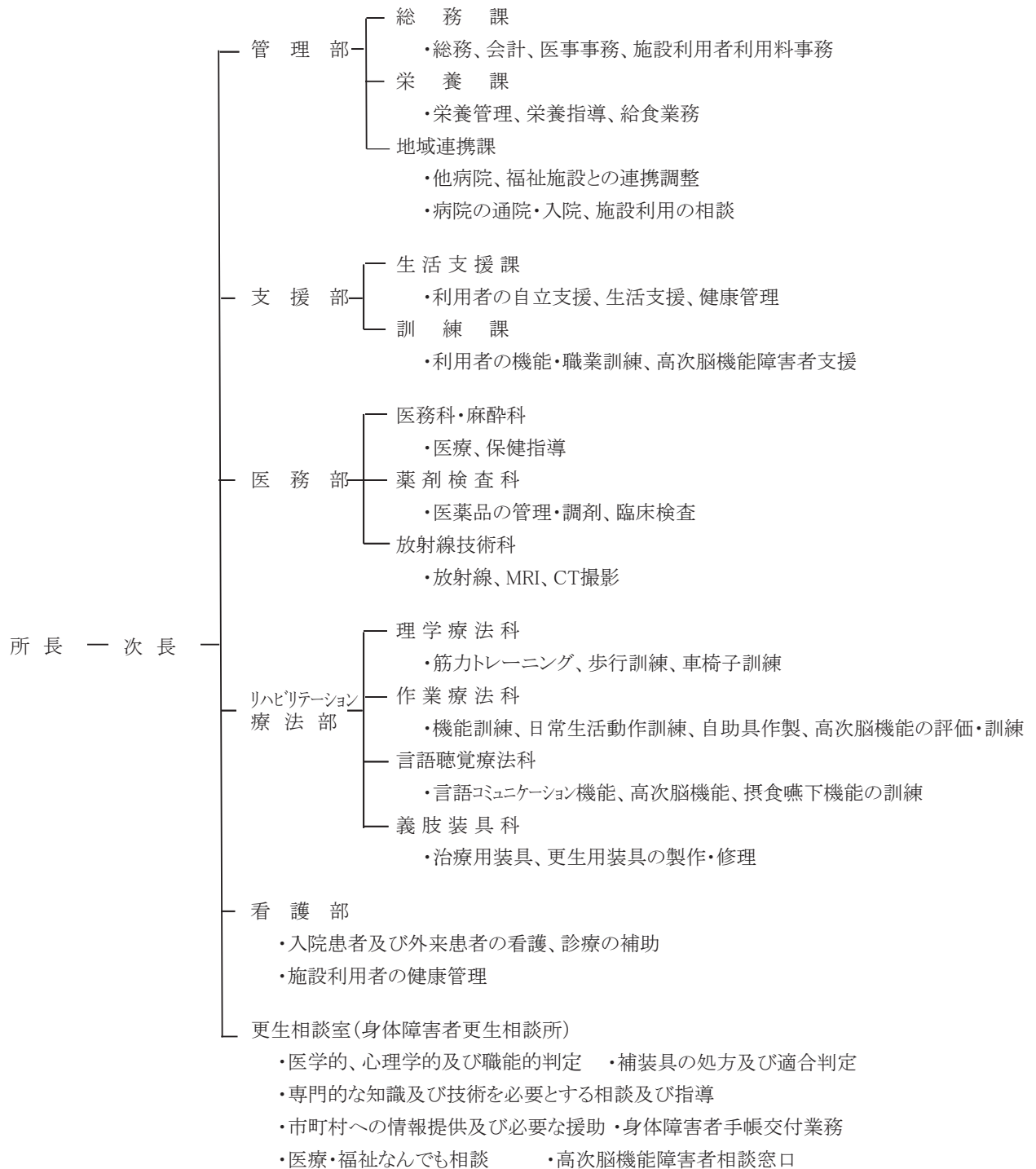
- ①長電バス  
宇木、三才駅、市民病院経由、柳原行「リハビリセンター」下車 徒歩約100m  
※スロープ付バスの運行を行っています。
- ②しなの鉄道北しなの線「三才駅」下車  
徒歩約20分
- ③長野電鉄電車「柳原駅」下車 徒歩約35分
- ④上信越自動車道「須坂長野東インター」から  
村山橋経由約15分



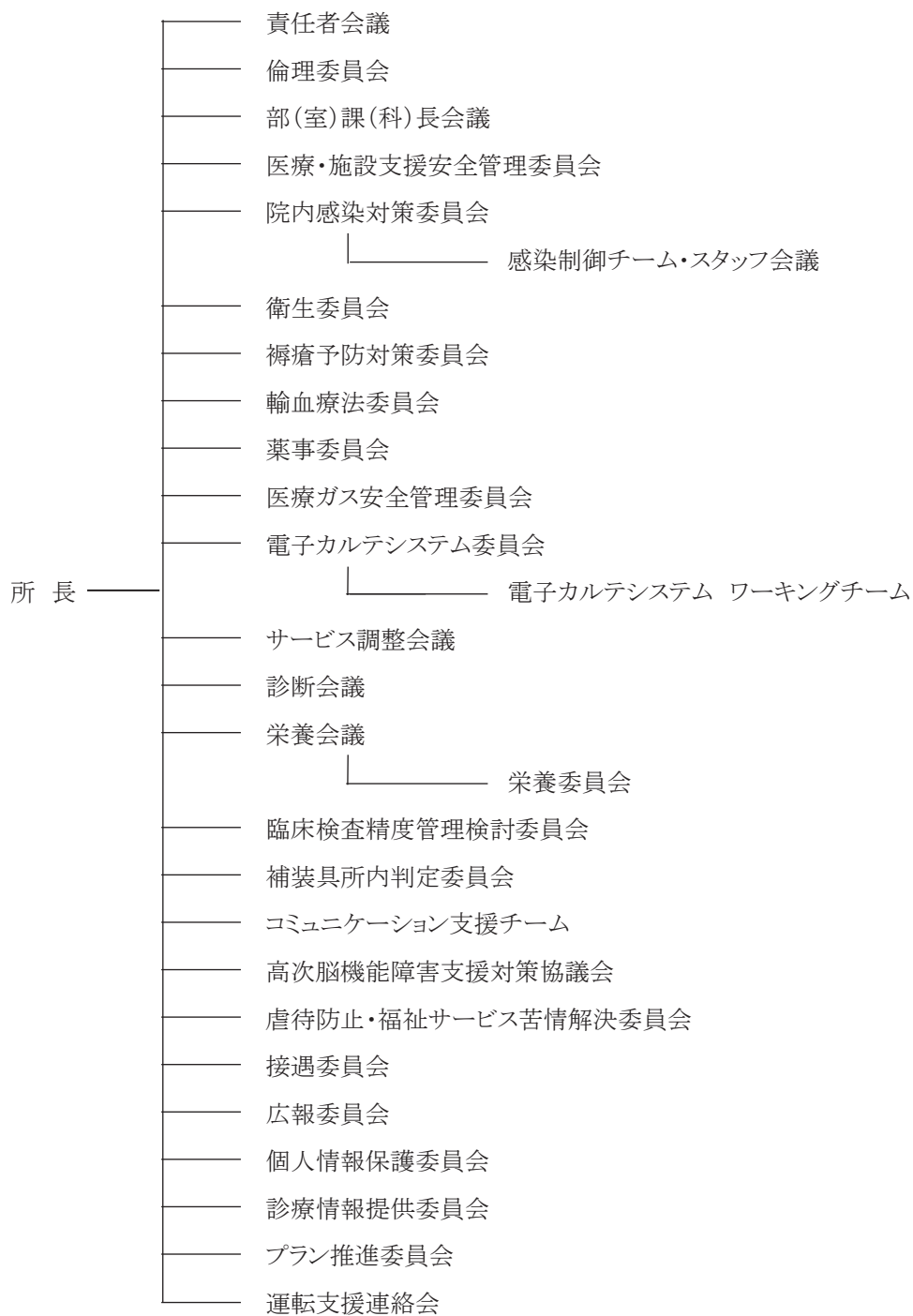
#### 4 組織・機能

当センターは、障がい者支援施設、病院、補装具製作施設及び身体障害者更生相談所の機能を有し、各機能が有機的に統合された総合リハビリテーションセンターです。

##### (1) 組織・機構(令和4年4月1日現在)



(2) 会議・委員会



(3) 職員構成 (令和4年4月1日現在)

職員 120 人  
 所長 1 人 (整形外科医)  
 次長 1 人 (整形外科医)

(単位: 人)

部名	課名	職 種	現員数	
管理部	総務課	部長	1	
		課長	1	
		担当係長	1	
	栄養課	事務職員	3	
		課長	1	
	地域連携課	管理栄養士	1	
		課長	1	
		看護師	1	
			相談支援専門員	1

(単位: 人)

部名	課名	職 種	現員数
医務部	医務科	部長	1
		科長	(1)
		医	2
	麻醉科	科長(医務部長兼務)	(1)
	薬剤検査科	科長	1
		医療技術専門員	2
		薬剤師	1
	放射線技術科	科長	1
		診療放射線技師	2

部名	課名	職 種	現員数
支援部	生活支援課	部長	1
		課長	1
		生活支援専門員	1
		生活支援員	10
		(兼)看護師長	(1)
	訓練課	(兼)看護師	(7)
		(兼)課長	(1)
		訓練指導専門員	1
		訓練指導員	1
		(兼)理学療法士	(4)
		(兼)作業療法士	(4)

部名	課名	職 種	現員数
リハビリテーション療法部	部長(次長兼務)		(1)
	理学療法科	科長	1
		医療技術専門員	1
		理学療法士	11
	作業療法科	科長	1
		作業療法士	9
	言語聴覚療法科	科長	(1)
		言語聴覚士	2
	義肢装具科	科長	1
		義肢装具士	2

部 名	職 種	現員数
看護部	部長	1
	副看護部長	1
	看護技幹	2
	看護師長	4
	看護師	41

【臨任・非常勤等】

医師 2 人  
 更生相談判定医師 10 人  
 会計年度任用職員 26 人  
 育休任期付職員 2 人 (現員数に含む)  
 臨時的任用職員 7 人

室 名	職 種	現員数
更生相談室	室長	1
	事務職員	1
	身体障害者福祉司	4
	看護師	1
保健福祉事務所駐在	(兼)身体障害者福祉司	(10)

合 計 47 人

## Ⅱ 更生相談

- 1 業務概要
- 2 身体障がい者更生相談件数
- 3 内容別判定書交付件数
- 4 市町村別判定書交付件数
- 5 巡回による相談件数
- 6 心理判定・相談件数
- 7 身体障害者手帳交付件数



## 1 業務概要

障がい者の医療・福祉の相談支援や身体障害者手帳の発行業務を行うとともに、県の身体障害者更生相談所として、身体障がい者の補装具費、自立支援医療(更生医療)費の支給に係る医学的判定を行い、遠隔地に居住する障がい者に対しては巡回による相談、判定、指導を行いました。

また、市町村職員等を対象として、身体障がい者の相談・援護を実施する上で必要とされる専門的な知識・技術を提供するための研修を行いました。

### (1) 定例相談判定

担当医師は次のとおり

肢 体 不 自 由	清 野 良 文	(所長)
	ほか当センター医師	
腎 臓 障 害	大 西 雄 太 郎	(千曲中央病院名誉院長)
	洞 和 彦	(北信総合病院院長)
聴覚・言語機能障害	根 津 公 教	(長野赤十字病院耳鼻咽喉科部長)
内 部 障 害	吉 岡 二 郎	(長野赤十字病院名誉院長)
	古 川 賢 一	(飯山赤十字病院医師)
	増 渕 雄	(長野赤十字病院感染症内科部長)
視 覚 障 害	風 間 淳	(長野市民病院眼科部長)

### (2) 巡回相談

次のとおり実施しました。なお、新型コロナウイルス感染拡大防止のため、下記期日以外は中止としました。

実施期日	対象地域(実施場所)	摘要
令和3年9月17日	南信地区(伊那市役所)	田丸名誉所長
令和3年10月15日	中信地区(松本合同庁舎)	清野所長
令和4年1月21日	中信地区(松本合同庁舎)	立岩次長

### (3) 市町村等身体障がい者福祉事務担当者研修会

市町村及び県保健福祉事務所で新たに身体障がい者福祉事務を担当することとなった職員を対象として、身体障害者手帳、更生医療及び補装具判定に関する基本的な事務手続きについて説明する研修会を計画していましたが、新型コロナウイルス感染症拡大防止のため、集合形式では開催せず、市町村等に研修会資料を配布し、担当職員に活用してもらうこととしました。

### (4) 補装具費支給事務専門研修会

適正な補装具費の支給に資するため、市町村の補装具事務担当者、医療機関の相談員、補装具業者等を対象とした専門研修会を計画していましたが、新型コロナウイルス感染症拡大防止のため、市町村等に研修資料を配布し、事務担当者等に活用してもらうこととしました。

## 2 身体障がい者更生相談件数

(単位: 件)

相談内容	肢体不自由	視覚障害	聴覚障害	言語機能障害	内部障害	高次脳機能障害	計	前年度
更生医療	43	1	16	7	885	0	952	1,095
補装具	1,455	56	411	1	13	14	1,950	2,638
身体障害者手帳	1,642	8	9	1	1,524	0	3,184	3,073
職業相談	0	0	0	0	0	144	144	274
施設入所	225	0	0	0	0	638	863	626
生活相談	270	0	0	0	0	415	685	582
その他	55	0	0	0	0	48	103	214
計	3,690	65	436	9	2,422	1,259	7,881	8,502
実人員							6,218	6,863
前年度	計	4,621	32	942	128	2,145	634	8,502
	実人員							6,863

「福祉行政報告例 第17 身体障害者更生相談所における処理」に基づく。(巡回相談等を含む。)

## 3 内容別判定書交付件数

### (1) 更生医療

種 別	交付件数	前年度
肢 体 不 自 由	36	45
心 臓	213	199
じ ん 臓	468	482
音声・言語・そしゃく	4	5
聴 覚	6	8
視 覚	0	0
小 腸	1	0
免 疫	22	30
肝 臓	11	9
そ の 他		0
計	761	778

### (2) 補装具給付

種 別	交付件数	前年度
義 手	6	7
義 足	18	21
上 肢 装 具	5	10
下 肢 装 具	138	132
体 幹 装 具	6	4
靴 型 装 具	9	7
足 底 装 具	5	1
座位保持装置	13	12
車 い す	43	58
電 動 車 い す	18	21
起立保持具	7	5
歩 行 器	7	4
眼 鏡 等	0	1
補 聴 器	462	471
意思伝達装置	13	11
そ の 他	1	1
計	751	766

#### 4 市町村別判定書交付件数

(単位：件)

市町村	更生医療	補装具	合計	前年度
長野市	73	116	189	183
松本市	273	60	333	324
上田市	54	42	96	109
岡谷市	8	18	26	16
飯田市	30	48	78	65
諏訪市	0	8	8	15
須坂市	13	14	27	15
小諸市	13	16	29	26
伊那市	14	13	27	27
駒ヶ根市	5	9	14	20
中野市	9	11	20	20
大町市	3	23	26	17
飯山市	3	7	10	10
茅野市	27	15	42	17
塩尻市	61	28	89	84
佐久市	29	118	147	152
千曲市	27	14	41	68
東御市	3	6	9	17
安曇野市	23	31	54	44
市計	668	597	1,265	1,229

小海町	5	6	11	14
佐久穂町	6	5	11	20
川上村	0	3	3	3
南牧村	0	2	2	5
南相木村	0	3	3	1
北相木村	1	0	1	2
南佐久郡計	12	19	31	45
軽井沢町	1	15	16	20
御代田町	0	12	12	15
立科町	0	6	6	9
北佐久郡計	1	33	34	44
長和町	1	3	4	7
青木村	3	0	3	5
小県郡計	4	3	7	12
下諏訪町	10	3	13	25
富士見町	5	8	13	7
原村	2	3	5	7
諏訪郡計	17	14	31	39
辰野町	4	2	6	11
箕輪町	3	3	6	15
飯島町	1	0	1	6
南箕輪村	0	2	2	4
中川村	1	2	3	4
宮田村	3	1	4	3
上伊那郡計	12	10	22	43

市町村	更生医療	補装具	合計	前年度
松川町	3	4	7	8
高森町	1	10	11	8
阿南町	1	1	2	7
阿智村	5	3	8	6
平谷村	0	0	0	0
根羽村	0	2	2	2
下條村	1	6	7	4
壳木村	0	0	0	0
天龍村	0	2	2	1
泰阜村	0	4	4	2
喬木村	1	1	2	8
豊丘村	0	2	2	3
大鹿村	0	0	0	1
下伊那郡計	12	35	47	50
上松町	2	2	4	1
南木曾町	1	3	4	2
木曾町	1	1	2	4
木祖村	1	0	1	1
王滝村	0	0	0	0
大桑村	1	0	1	1
木曾郡計	6	6	12	9
麻績村	3	0	3	1
生坂村	1	0	1	4
山形村	6	5	11	13
朝日村	4	0	4	3
筑北村	0	1	1	3
東筑摩郡計	14	6	20	24
池田町	2	3	5	3
松川村	0	2	2	4
白馬村	2	4	6	3
小谷村	1	1	2	1
北安曇郡計	5	10	15	11
坂城町	7	0	7	18
埴科郡計	7	0	7	18
小布施町	0	5	5	3
高山村	0	0	0	2
上高井郡計	0	5	5	5
山ノ内町	1	5	6	4
木島平村	0	0	0	2
野沢温泉村	0	0	0	0
下高井郡計	1	5	6	6
信濃町	0	0	0	1
飯綱町	0	4	4	2
小川村	2	2	4	4
上水内郡計	2	6	8	7
栄村	0	1	1	1
下水内郡計	0	1	1	1
町村計	93	153	246	314

県外	0	1	1	1
----	---	---	---	---

合計	761	751	1,512	1,544
----	-----	-----	-------	-------

前年度	778	766	1,544
-----	-----	-----	-------

## 5 巡回による相談件数(再掲)

全3回

相 談 内 容	人 数	前年度
更 生 医 療	0	0
補 装 具	8	10
身体障害者手帳	0	0
職 業 相 談	0	0
施 設 入 所	0	0
生 活 相 談	0	0
そ の 他	0	0
延 べ 人 員	8	10
実 人 員	8	10

## 6 心理判定・相談件数

項 目	種 別	延人数	前年度
心 理 検 査 ・ 相 談 ・ 訓 練	来 所 (外 来)	21	28
	当センター入所中	115	189
	当センター入院中	42	41
入 所 判 定	来 所	15	12
	巡 回 ・ 訪 問	0	0
計		193	270

## 7 身体障害者手帳交付件数

交 付 等 内 容	件 数	前年度
新 規 交 付	3,559	4,095
再交付(程度変更)	1,481	1,507
再発行(紛失・破損)	614	651
計	5,654	6,253

(注) 長野市及び松本市分を除く。



# Ⅲ 障がい者支援施設

## 1 生活支援部門

- (1) 生活支援
- (2) 健康管理・指導
- (3) 視覚障がい者への訓練
- (4) ショートステイ
- (5) 月別利用者数
- (6) 等級別利用者数
- (7) 障がい別利用者数
- (8) 年齢段階別利用者数
- (9) 郡市別利用者数
- (10) 利用者の退所先
- (11) 計画相談

## 2 訓練部門

- (1) 機能訓練
  - ① 機能訓練実施者数
  - ② 障がい別機能訓練実施者数
  - ③ 理学療法における車イス等採型件数
  - ④ 作業療法におけるスプリント・自助具作製・グループ訓練件数
  - ⑤ 施設外活動状況
- (2) 職業能力等
  - ① 年間配科別利用者数
  - ② 障がい別職業訓練実施者数
  - ③ 資格・免許等の取得状況
- (3) 高次脳機能障がい者支援(ふるさと社)
  - ① 利用対象者数
  - ② 障がい別対象者数
  - ③ 年度末状況
  - ④ 諸会議開催回数

## 3 就職等の状況

## 4 苦情受付状況

## 1 生活支援部門

障がい者が自らその障害を克服し、早期に社会参加が可能となるよう、次の目標に向けて必要な日常生活訓練、理学・作業療法(機能訓練)、健康管理指導を実施すると共に、家庭や地域での生活の質(QOL)の向上に努めました。

- 就労による社会的自立を目指す。
- 地域の支援サービスを有効に活用し、地域での自立した生活を目指す。
- 地域生活の移行が困難な者については、家庭により近い生活施設等への移行を目指す。

### (1) 生活支援

利用者個々の訓練目標を定め、明確な目標意識をもって訓練に励めるよう留意しながら、日常生活動作(ADL)訓練を実施し、合わせて教養講座、社会適応訓練・社会見学、クラブ活動などの社会参加活動の支援を行いました。

#### ア 教養講座

実施日	講演内容	場所	参加人員
	コロナ禍にて、開催できませんでした。		人

#### イ 社会適応訓練

社会人としての生活技能・知識を習得するため、施設外における移動訓練を実施しました。

実施日	内容	場所	参加人員
R3.7.6	買い物訓練	西友古里店	1人
R3.11.10	買い物訓練	西友西尾張部店	1人
R3.11.24	自家用車運転・買い物訓練	センター～西友西尾張部店、自宅	1人
R3.11.25	洗濯物干し・ごみ捨て訓練	センター～自宅	1人
R3.11.25	買い物訓練	須坂市内ローソン、デリシア	1人

#### ウ レクリエーション・スポーツ

サンアップルと共同で、利用者の機能維持・新たな能力の発見・ストレスの発散を図るとともに、更生意欲の向上、退所後の社会参加の促進に結びつけることを目指しました。

実施日	内容	場所	参加人員	
R3	5月 13,20,27日	ユニホック、ボックスホッケー、車椅子ボートボール	サンアップル体育館、デイルーム	1回平均 10人
	6月 10,17,24日	アーチェリー、卓球、ティーボール	サンアップル体育館、デイルーム	
	7月 8,15,29日	バドミントン、ショートテニス、ポッチャ	サンアップル体育館・ホール、食堂	
	8月 19,26日	フライングディスク、カローリング	食堂	
	9月 9,16,30日	風船バレー、卓球、バドミントン	食堂、サンアップル体育館	
	10月 14,21,28日	ハンドボール、卓球、ショートテニス	サンアップル体育館、デイルーム	
	11月 11,18日	野球、車椅子バスケ	サンアップル体育館	
12月 9,16,23日	四面卓球バレー、スクエアポッチャ、風船バレー	食堂		
R4	3月 10,17日	ショートテニス、バドミントン	サンアップル体育館	

エ クラブ活動

クラブ名	開催回数	参加延べ人員	場 所	内 容
押し花教室	コロナ禍にて、開催できませんでした。			
カラオケクラブ				

オ その他

実 施 日	内 容	場 所
R3.10.13	施設棟避難訓練(水害に伴う垂直避難)	(避難場所) 2階

コロナ禍で行事や活動が実施できない中、また外泊・外出も不要不急のものはお控え頂く状況の中で利用者の余暇時間の充実を図るため勤務職員で対応可能なイベントを実施しました。

	開催回数	参加延べ人員	日時・場所	内 容
映画鑑賞会	52回	193人	週末・食堂	
ドライブ	4回	9人	月1回R3.9~12月	辰巳公園、城山公園、県立美術館
桜鑑賞会	2回	16人	R3.4月3,4日	支援棟東玄関
花火鑑賞会	2回	19人	R3.8月27日,12月30日	職員による吹き出し花火

(2) 健康管理・指導

ア 健康管理

利用者の健康保持・増進のため、保健指導・健康管理等を行うとともに定期的に健康相談を実施しました。

実 施 日	実 施 内 容	対 象 者
R3.4.1~ R4.3.31	血圧測定(毎日・週1回) 体重測定(週1回・月1回) 個別指導:疾患別・症状に応じて実施 ・外来受診 ・家族への指導 ・服薬管理(自己管理指導) ・褥創予防、尿路管理指導等	毎日平均 21 人 エネルギー制限者他・全員 全員 受診(所外受診含む) 延べ人員 1,037 人 月平均 86 人 所外受診者 述べ人員 62 人
R3.4.12~ R4.3.14	医師健康相談(週1回)	延べ人員 30 人
R3.5.13~ R4.3.17	レクスポ教室事前健康指導	延べ人員 256 人 1回平均 10 人
R3.11.4	インフルエンザ予防接種	20 人
(実施せず)	肺炎球菌ワクチン予防接種	0 人

イ 時間外緊急時医療対応

R3.4.1~R4.3.31	てんかん発作、発熱、腹痛、尿路感染等	延べ人員 17 人
----------------	--------------------	-----------

ウ 健康管理教室

実 施 日	実 施 内 容	参 加 者 数
	コロナ禍にて、実施できませんでした。	人



(3) 視覚障がい者への訓練

視覚障がい者の社会適応能力の回復・向上のために必要な知識、技能が取得できるよう実践的な訓練（歩行・日常生活技術・コミュニケーション・その他）を実施しました。

訓練 時間 内 訳	訓練内容	時間	訓練内容	時間
	点字	0時間	日常	0時間
	パソコン・スマートフォン	0時間	その他	0時間
	歩行	14時間		
実人員	2人	訓練総時間	14時間	
前年度	1人	前年度	20時間	

(4) ショートステイ

介護者の都合等により、家庭において一時的に介護を受けることが困難となった身体障がい者を、受け入れました。

延べ人員	41人	実施延日数	327日
前年度	46人	前年度	367日

(注) 日中活動支援付ショートステイ利用者を含む。

(5) 月別利用者数

区分	月別	4月	5月	6月	7月	8月	9月	10月	11月	12月	1月	2月	3月	合計	前年度
		機能訓練	入所者数	1	4	3	5	6	2	4	3	2	4		
	退所者数	3	2	2	3	4	3	5	3	5	3	1	2	36	38
	初日在籍者数	20	18	20	21	23	25	24	23	23	21	21	23	平均 21.8	平均 21.0
生活訓練	入所者数	0	0	0	0	0	0	0	0	0	0	0	0	0	0
	退所者数	0	0	0	0	0	0	0	0	0	0	0	0	0	0
	初日在籍者数	0	0	0	0	0	0	0	0	0	0	0	0	平均0	平均0
就労移行	入所者数	0	0	0	0	0	0	0	0	0	0	0	0	0	0
	退所者数	0	0	0	0	0	0	0	0	0	0	0	0	0	0
	初日在籍者数	0	0	0	0	0	0	0	0	0	0	0	0	平均0	平均0
生活介護	入所者数	0	0	1	0	1	2	1	2	3	3	3	1	17	16
	退所者数	0	0	0	1	0	3	1	2	3	2	2	3	17	16
	初日在籍者数	0	0	0	1	0	1	0	0	0	0	1	2	平均 0.4	平均 0.6
計	入所者数	1	4	4	5	7	4	5	5	5	7	6	3	56	55
	退所者数	3	2	2	4	4	6	6	5	8	5	3	5	53	54
	初日在籍者数	20	18	20	22	23	26	24	23	23	21	22	25	平均 22.3	平均 21.5
1日平均利用者数		19.4	19.3	22.3	22.3	23.6	26.6	24.3	24.5	23.5	22.3	24.0	23.7	平均 23.0	平均 22.1

(注) 日中活動支援付ショートステイ利用者を含む。

## (6) 等級別利用者数

級 別	利用者数	前年度
1 級	18	18
2 級	19	18
3 級	5	6
4 級	4	3
5 級	2	1
6 級	0	0
身体障害者手帳以外※	7	9
計	55	55

※精神保健手帳、診断書等

## (7) 障がい別利用者数

障 が い 別	利用者数	前年度
脳 血 管 障 が い	31	31
脊 髄 損 傷 及 び 脊 髄 疾 患	10	7
頭 部 外 傷	1	0
切 断	3	1
骨 ・ 関 節 疾 患	1	0
脳 性 マ ヒ	1	3
神 経 ・ 筋 疾 患	0	2
視 覚 障 が い	2	1
そ の 他	6	10
計	55	55

## (8) 年齢段階別利用者数

\*4月1日を年齢基準日とする。

年齢区分	利用者数			比率(%)
	男性	女性	全体	
19歳以下	0	2	2	3.6%
20～29	1	1	2	3.6%
30～39	4	2	6	10.9%
40～49	13	3	16	29.1%
50～59	18	3	21	38.2%
60～64	4	0	4	7.3%
65歳以上	3	1	4	7.3%
全体	43	12	55	100.0%

## (9) 郡市別利用者数

郡市別	長野市	松本市	上田市	岡谷市	飯田市	諏訪市	須坂市	小諸市	伊那市	駒ヶ根市	中野市	大町市	飯山市	茅野市	塩尻市	佐久市	千曲市	東御市	安曇野市	小計
人員	17	2	3	1	0	2	2	0	0	1	5	0	3	1	0	2	3	0	1	43
前年度	21	4	3	1	0	2	4	0	1	1	2	0	3	1	1	1	5	0	1	51

郡市別	南佐久郡	北佐久郡	小県郡	諏訪郡	上伊那郡	下伊那郡	木曾郡	東筑摩郡	北安曇郡	埴科郡	上高井郡	下高井郡	上水内郡	下水内郡	県外	小計	合計
人員	1	4	0	0	0	0	1	0	0	0	2	1	1	0	2	12	55
前年度	0	1	0	0	0	0	0	1	0	0	0	0	0	0	2	4	55

## (10) 利用者の退所先

家庭に復帰した利用者は27名で全体の約8割を占めており、その内5名が就職又は復職しています。

退所先	家庭復帰					施設入所				その他				合計
	復職・就職	福祉的就労	進学・復学	その他(在宅生活)	小計	障がい者支援施設等	介護保険施設等	その他施設	小計	病院	死亡	利用区分変更等	小計	
人員	5	4	0	18	27	1	2	0	3	2	0	1	3	33
構成比	15.2%	12.1%	0.0%	54.5%	81.8%	3.0%	6.1%	0.0%	9.1%	6.1%	0.0%	3.0%	9.1%	100.0%
前年度	8	4	0	16	28	1	1	0	2	0	0	2	2	32

## (11) 計画相談

項 目	利用数	前年度
延べ利用者数	678人	864人
サービス等利用計画作成等件数	35件	57件
モニタリング報告書作成等件数	92件	100件

## 2 訓練部門

### (1) 機能訓練

ア 理学療法は、主に基本動作能力の回復を図るため、運動療法、物理療法、日常生活動作訓練を行い、併せて車イスの採型なども行いました。

イ 作業療法は、作業活動を用いた機能訓練、日常動作訓練と生活環境の調整等を行い、生活の自立に向けて支援しました。

#### ① 機能訓練実施者数

訓練名		実人員	実施延べ人数
理学療法		55	4,425
作業療法		50	3,722
前年度	理学療法	55	4,015
	作業療法	53	3,238

#### ② 障がい別機能訓練実施者数(単位:人)

障がい別	理学療法	作業療法
脳血管障がい	35	35
脊髄損傷・脊髄疾患	13	10
頭部外傷	1	1
切断	3	3
骨・関節疾患	0	0
脳性麻痺	1	1
神経・筋疾患	2	0
視覚障がい	0	0
その他	0	0
計	55	50
前年実績	55	53

#### ③ 理学療法における車イス等採型件数

項目	採型数	前年度
車イス	3	1
電動車イス	0	0

#### ④ 作業療法におけるスプリント・自助具作製・グループ訓練件数

項目	件数	前年度
スプリント作製	0	0
自助具作製・紹介 (リチャー、食事用・書字用自助具、トランスファーボード等)	27	51
グループ訓練	1344	1235
計	1371	1286

#### ⑤ 施設外活動状況

(単位:人)

活動別	訓練部門別	理学療法	作業療法	前年度	
				理学療法	作業療法
家庭訪問		13	10	10	9
職場・施設訪問		4	6	0	4
講師・指導等		0	0	0	0
計		17	16	10	13

(2) 職業能力等

ア 能力開発科、電算事務科、経理事務科を設置し、利用者の個々のニーズと能力に応じた職業(能)訓練を実施し、利用者の就労の促進を図っています。

また、就労を目的としない利用者に対しては、趣味の拡大等への支援を行っています。

イ 自動車運転科を設置し、生活圏の拡大と職業適応力の増大を図るため、障がい者用教習車を用い、運転免許取得及び習熟訓練を目的とした自動車運転訓練を行っています。

ウ 園芸科、木工芸科は休止しています。

① 年間配科別利用者数(日中活動支援付ショートステイ利用者を含む。)

項目	能力開発科	電算事務科	経理事務科	自動車運転科	計	前年度
人員	16	29	22	21	88	82

② 障がい別職業訓練実施者数(日中活動支援付ショートステイ利用者を含む。)(単位:人)

障がい別	訓練名	能力開発科	電算事務科	経理事務科	自動車運転科
脳血管障がい		9	10	16	12
脊髄損傷・脊髄疾患		0	10	2	5
頭部外傷		6	5	1	0
切断		1	3	2	2
骨・関節疾患		0	0	0	0
脳性麻痺		0	1	1	1
神経・筋疾患		0	0	0	0
視覚障がい		0	0	0	0
その他		0	0	0	1
計		16	29	22	21
前年度		19	24	16	23

③ 資格・免許等の取得状況

ア 自動車運転免許取得者

項目	人員	前年度
自動車運転免許取得訓練実施者	2	0
うち 自動車運転免許取得者	1	0

イ コンピュータサービス技能資格取得者(単位:人)

資格	試験日	① 中止 ② 中止 ③ 中止		前年度
		ワープロ技士	1級	
		2級	0	0
		3級	0	0
表計算技士	1級	0	0	
	2級	0	0	
	3級	0	0	
計		0	0	

ウ 自動車運転訓練実施後の状況

項目	人員	うち復職又は就職者
運転習熟訓練実施者	21	2
自動車免許取得者	1	0

(3) 高次脳機能障がい者支援(ふるさと社)

高次脳機能障がいを持つ者に対して、医学的診断、心理判定、機能評価を行うほか、ワークトレーニングとして模擬会社「ふるさと社」において、高次脳機能訓練及び職業(能)訓練を行い、社会復帰に向けての支援を行いました。

① 利用対象者数

(単位:人)

実対象者	手帳区分別			利用別		男女別		年代別				
	身体障害者手帳	精神保健福祉手帳	診断書(精神)	入所	通所	男性	女性	20歳代	30歳代	40歳代	50歳代	60歳代
7	1	5	1	7	0	6	1	1	0	3	2	1
前年度実対象者		7										

② 障がい別対象者数 (単位:人)

頭 部 外 傷	1
脳 血 管 障 が い	3
そ の 他	3

③ 年度末状況 (単位:人)

一般就労(復職含む)	0
福祉的就労	2
利用継続中	4

④ 諸会議開催回数

内 容	回 数
ケース検討会議	8回
ケア会議	21回
職場訪問・見学等	6件

3 就職等の状況

区分	人員	年 代 別 内 訳					職 業 別 内 訳								前年度
		20歳代	30歳代	40歳代	50歳代	60歳代以上	専門技術管理	事務	販売	サービス	保安	農林漁業	運輸通信	製造労務	
就職	1	0	0	0	1	0	0	0	0	1	0	0	0	0	1
復職	4	0	1	2	1	0	0	3	0	0	0	0	1	0	8

4 苦情受付状況

苦 情 内 容	件 数	構 成 比
生活 に関 する こと	1	12.5%
訓 練 に関 する こと	1	12.5%
利用者 の 人間 関係 に関 する こと	0	0.0%
設 備 に関 する こと	2	25.0%
そ の 他 (職 員 へ の 要 望 等)	4	50.0%
計	8	100.0%
前 年 度	103	

## IV 補装具製作施設

- 1 業務概要
- 2 補装具製作修理件数
- 3 補装具別生産品状況
- 4 疾患別補装具製作修理件数
- 5 市町村別補装具製作修理件数
- 6 補装具費支給に係る書類判定件数
- 7 補装具費支給に係る来所・巡回判定件数

## 1 業務概要

医師の指示のもと、障がいのある方、治療が必要な方に補装具の提供を行いました。

身体障害者更生相談所業務、補装具費支給に係る判定に専門的立場から協力しました。

## 2 補装具製作修理件数

区分	件数	前年度
製作	110	116
修理	141	126
計	251	242

## 3 補装具別生産品状況

品名	件数	品名	件数	品名	件数
股義足	1	頸椎装具	4	足底装具	18
大腿義足	2	上肢装具	3	靴型装具 (市販靴の補高)	3
下腿義足	10	肘装具	1	サポーター	2
足根中足義足	4	体幹装具	3	杖類	1
上腕義手	1	股装具	4	計	110
手部義手	2	膝装具	2	前年度	116
手指義手	2	短下肢装具	47		

## 4 疾患別補装具製作修理件数

	外来	入院	施設	計
脳性麻痺	3	0	0	3
脊椎疾患	16	4	2	22
関節疾患	33	4	0	37
脊髄損傷	3	2	0	5
切断	67	4	0	71
外傷	1	0	0	1
脳血管障害	77	3	8	88
外傷性脳損傷	3	0	0	3
神経・筋疾患	9	0	0	9
神経変性疾患	3	0	0	3
その他	7	1	1	9
合計	222	18	11	251
前年度	222	14	6	242

## 5 市町村別補装具製作修理件数

市町村	外来	入院	施設	計	市町村	外来	入院	施設	計
長野市	132	8	2	142	佐久穂町	1	2	0	3
上田市	2	0	0	2	軽井沢町	4	0	0	4
須坂市	28	2	1	31	坂城町	1	0	0	1
小諸市	1	2	0	3	小布施町	2	1	0	3
伊那市	3	0	0	3	高山村	5	0	1	6
中野市	8	0	1	9	山ノ内町	5	0	0	5
飯山市	4	1	2	7	木島平村	1	0	0	1
佐久市	4	0	2	6	信濃町	3	0	0	3
千曲市	9	1	0	10	飯綱町	2	1	0	3
安曇野市	0	0	1	1	小川村	4	0	0	4
市合計	191	14	9	214	町村合計	28	4	1	33
					上越市	2	0	1	3
					府中市	1	0	0	1
					県外計	3	0	1	4
					合計	222	18	11	251
					前年度	222	14	6	242

## 6 補装具費支給に係る書類判定件数(義肢装具士の関わったもの)

種別	件数	種別	件数	種別	件数	種別	件数
義手	6	下肢装具	148	足底装具	2	計	187
義足	15	体幹装具	3	意思伝達装置	0	前年度	164
上肢装具	1	靴型装具	7	BFO	5		

## 7 補装具費支給に係る来所・巡回判定件数(義肢装具士の関わったもの)

区分	要否判定	適合判定	計	前年度
来所補装具判定	5	8	13	6
巡回補装具判定	1	0	1	2
計	6	8	14	8





# V 医 療

- 1 業務概要
- 2 月別入院患者状況
- 3 性別、年齢別入院患者状況
- 4 疾患別入院患者状況
- 5 病棟別看護区分状況
- 6 外来患者診療科目別状況
- 7 月別手術状況
- 8 月別薬局処方箋枚数
- 9 麻薬管理状況
- 10 輸血用血液製剤取扱状況
- 11 薬剤管理指導算定件数
- 12 放射線業務実績表
- 13 検査室検査項目別件数
- 14 リハビリテーション(PT. OT. ST)実施延人数
- 15 リハビリテーション(PT. OT. ST)疾患群別実施単位数
- 16 疾患別リハビリテーション(PT. OT. ST)実人数
- 17 作業療法におけるスプリント・自助具作製、運転評価件数

## 1 業務概要

整形外科医師を中心に、機能訓練(理学・作業・言語)、看護、薬剤、検査、X線、義肢装具部門をそろえています。  
 整形外科及び脳神経内科病院(80床)として、手・関節・脊椎外科、ペインクリニック、脳神経内科等の専門的  
 高度医療により、障害程度の軽減と障害発生の未然防止に努めています。

### 外来診察日及び担当医師

- 整形外科 (月曜日) 清野 良文、立岩 裕  
 (火曜日) 清野 良文、上條 哲義(R3年9月まで)  
 (水曜日) 立岩 裕  
 (木曜日) 木下 久敏(第1、第3、第5)  
 (木曜日) 清野 良文、上條 哲義(R3年9月まで)
  - 脳神経内科・内科 (月～木曜日) 田丸 冬彦  
 (金曜日) 森田 有紀
  - リハビリテーション科 (月～金曜日) 田丸 冬彦、清野 良文、立岩 裕、上條 哲義(R3年9月まで)、
  - 麻酔科 (月・金曜日) 笠間 進
  - 泌尿器科 (金曜日)月2回 井川 靖彦
- \* 午前又は午後のみを含む。

## 2 月別入院患者状況

(単位: 人・日)

		4月	5月	6月	7月	8月	9月	10月	11月	12月	1月	2月	3月	計	前年度
月末在院患者数	1階	26	20	22	25	23	27	23	22	20	23	24	27	282	239
	2階								5	3				8	64
	2階 感染病棟	7	1	1	3	8	2				7	6	5	40	
	計	33	21	23	28	31	29	23	27	23	30	30	32	330	303
*入院患者数	1階	9	7	8	12	9	10	10	6	3	7	8	11	100	71
	2階								6	5	1			12	129
	2階 感染病棟	13	18	2	5	32	9				28	33	23	163	
	合計	22	25	10	17	41	19	10	12	8	36	41	34	275	200
退院患者数	1階	11	13	6	9	11	6	14	7	5	5	7	8	102	58
	2階								1	7	3			11	115
	2階 感染病棟	14	24	2	3	27	15	2			21	34	24	166	
	計	25	37	8	12	38	21	16	8	12	29	41	32	279	173
在院延日数	1階	824	728	632	735	743	677	768	715	638	686	691	828	8,665	7,003
	2階								30	120	44			194	1,584
	2階 感染病棟	263	169	34	53	202	79	2			136	227	166	1,331	
	計	1,087	897	666	788	945	756	770	745	758	866	918	994	10,190	8,587
平均在院日数	1階	102.6	82.5	80.9	76.2	76.8	75.7	73.0	81.6	94.3	123.6	115.2	95.9	89.9	112.3
	2階	17.6	18.2						8.6	15.8	16.9	20.5	22.0	17.1	12.7
	2階 感染病棟	19.5	12.6	12.8	9.5	8.2	7.4	6.7	6.3	2.0	5.6	6.3	6.5	8.6	
	計	50.9	38.1	41.8	43.2	38.1	33.7	34.1	52.9	68.9	45.2	30.5	26.1	42.0	58.7
1日平均入院患者数	36.2	28.9	22.2	25.4	30.4	25.2	24.8	24.8	24.4	27.9	32.7	32.0	27.9	23.4	
ベッド利用率(%)	74.1	60.2	44.9	51.6	61.2	49.8	50.7	38.6	31.0	52.7	65.8	63.6	52.3	30.0	

### 3 性別、年齢別入院患者状況

(単位: 人)

		0～19歳	20～39歳	40～59歳	60～79歳	80歳以上	計	前年度
一階病棟	男	0	8	36	41	6	91	52
	女	1	2	12	15	7	37	19
	計	1	10	48	56	13	128	71
	構成比(%)	0.8%	7.8%	37.5%	43.8%	10.2%	100%	
二階病棟	男	1	12	20	28	21	82	56
	女	1	9	22	34	35	101	73
	計	2	21	42	62	56	183	129
	構成比(%)	1.1%	11.5%	23.0%	33.9%	30.6%	100%	
合計	男	1	20	56	69	27	173	108
	女	2	11	34	49	42	138	92
	計	3	31	90	118	69	311	200
	構成比(%)	1.0%	10.0%	28.9%	37.9%	22.2%	100.0%	
前年度計		3	24	58	89	26	200	

### 4 疾患別入院患者状況

(単位: 人)

項	目	1 階	2 階	計
1	脊 椎 疾 患	17	1	18
2	関 節 疾 患	18	6	24
3	脊 髄 損 傷	21	2	23
4	切 断	5	1	6
5	外 傷	5	0	5
6	そ の 他	7	0	7
7	脳 血 管 障 害	41	0	41
8	外 傷 性 脳 損 傷	3	1	4
9	そ の 他 脳 疾 患	1	0	1
10	脊 髄 疾 患	6	0	6
11	神 経 ・ 筋 疾 患	2	0	2
12	神 経 系 腫 瘍	0	0	0
13	そ の 他	2	172	174
計		128	183	311
前年度		71	129	200

(注)病棟間移動含む。

平均在院日数 1階 89.4 日 前年度平均在院日数 1階 112.3 日  
2階 20.0 日 2階 12.7 日

## 5 病棟別看護区分状況

(単位: 人)

区分 定数	1日平均患者数	内 訳		
		重看護・担送患者数	護送患者数	独歩患者数
1階病棟(40)	23.7	3.2	15.3	5.2
2階病棟(40)	4.2	0.5	1.8	1.9
計(80)	27.9	3.6	16.8	7.5
構成比(%)	100.0	13.0	60.0	27.0
前年度計(80)	24.3	5.5	14.5	4.3

\*1日付き添い数                      2階病棟                      0 人  
 付き添い患者1人当りの  
 付き添い日数                      2階病棟                      0 日

## 6 外来患者診療科目別状況

(単位: 人・日)

		4月	5月	6月	7月	8月	9月	10月	11月	12月	1月	2月	3月	計	前年度
整形外科	一般	489	457	493	486	466	455	372	408	356	332	288	353	4,955	5,764
	病棟	1		1	6	1	3	2		5	1	1		21	51
内 脳神経内科	一般	189	163	208	205	218	206	193	195	204	187	183	250	2,401	2,165
	病棟			3	3	2		1	2	2	10	6		29	77
麻酔科	一般	32	32	25	30	26	20	23	21	15	16	15	23	278	380
	病棟													0	23
リハビリ科	一般	178	183	207	226	150	135	210	224	237	205	174	234	2,363	2,296
	病棟	0	0	0	0	0	0	0	0	0	0	0	0	0	0
泌尿器科	一般	37	34	41	53	44	30	42	39	29	35	27	38	449	429
	病棟	10	3	5	9	1	6	6	13	10	5	8		76	124
計	一般	925	869	974	1,000	904	846	840	887	841	775	687	898	10,446	11,034
	病棟	11	3	9	18	4	9	9	15	17	16	15	0	126	208
1日平均患者数		44.0	48.2	44.2	50.0	43.0	42.3	40.0	44.3	42.0	40.7	38.1	40.8	43.1	45.4
診療実日数		21	18	22	20	21	20	21	20	20	19	18	22	242	243

## 7 月別手術状況

(単位: 人)

区 分	4月	5月	6月	7月	8月	9月	10月	11月	12月	1月	2月	3月	計	前年度
1 上肢の機能再建術	0	0	0	0	0	0	0	0	0	0	0	0	0	0
2 手の手術 (外傷、腫瘍、炎症を含む)	0	0	0	0	0	0	0	0	0	0	0	0	0	0
3 その他上肢の手術 (外傷、腫瘍、炎症を含む)	0	0	0	0	0	0	0	0	0	0	0	0	0	0
4 人工股関節置換術	0	0	0	0	0	0	0	0	0	0	0	0	0	14
5 人工膝関節置換術	0	0	0	0	0	0	0	0	0	0	0	0	0	17
6 関節鏡及び鏡視下手術	0	0	0	0	0	0	2	0	1	0	0	0	3	1
7 鏡視下手術(脊椎)	0	0	0	0	0	0	0	0	0	0	0	0	0	0
8 下肢の機能再建術	0	0	0	0	0	0	0	0	0	0	0	0	0	0
9 足の手術 (外傷、腫瘍、炎症を含む)	0	0	0	0	0	0	1	0	0	1	0	0	2	0
10 その他下肢の手術 (外傷、腫瘍、炎症を含む)	0	0	0	0	0	0	0	0	0	0	0	0	0	3
11 脊椎の手術	0	0	0	0	0	0	0	0	0	0	0	0	0	0
12 絞扼性神経障害の手術 (尺骨神経、正中神経)	0	0	0	0	0	1	0	0	0	0	0	0	1	2
13 四肢の断端形成	0	0	0	0	0	0	0	0	0	0	0	0	0	0
14 褥瘡の手術	0	0	1	0	0	0	0	0	0	0	0	0	1	0
15 手足の先天奇形の手術	0	0	0	0	0	0	0	0	0	0	0	0	0	0
16 その他の手術 (バネ指、抜釘等)	1	0	0	0	0	0	0	2	0	1	0	1	5	2
17 その他 (神経ブロック)	0	0	0	0	0	0	0	0	0	0	0	0	0	3
計	1	0	1	0	0	1	3	2	1	2	0	1	12	42

## 8 月別薬局処方箋枚数

月 項目	4月	5月	6月	7月	8月	9月	10月	11月	12月	1月	2月	3月	計	前年度
処方箋数	864	577	710	713	741	639	556	577	638	639	636	663	7,953	7,832
注射処方 箋枚数	52	16	93	53	36	14	12	12	11	45	70	28	442	305

## 9 麻薬管理状況

(麻薬年度:R2.10.1~R3.9.30)

区分		単位	数量
期始在庫	錠剤	錠	0
	貼付薬	枚	41
	注射液	管	303
受入	錠剤	錠	0
	貼付薬	枚	255
	注射液	管	0
払出	錠剤	錠	0
	貼付薬	枚	250
	注射液	管	43
廃棄	錠剤	錠	0
	注射液	管	176
期末在庫	錠剤	錠	0
	貼付薬	枚	46
	注射液	管	84

## 10 輸血用血液製剤取扱状況

種類	取扱数(本)	輸血数(本)
照射赤血球液—LR「日赤」200	0	0
照射赤血球液—LR「日赤」400	0	0
照射赤血球M・A・P「日赤」200	0	0
照射赤血球M・A・P「日赤」400	0	0
照射濃厚血小板10単位	0	0
自己血 200ml	0	0
自己血 400ml	0	0
新鮮凍結血漿—LR「日赤」120ml	0	0
新鮮凍結血漿—LR「日赤」240ml	0	0
合計	0	0

種類	数量(本)	使用量(g)
アルブミン製剤	0	0

## 11 薬剤管理指導算定件数

科名	件数	前年度
整形外科	8	5
脳神経内科	4	0
麻酔科	0	0
計	12	5

## 12 放射線業務実績表

(単位: 件)

項	目	件数	前年度	
撮影部門	一般撮影	頭部	1	1
		胸部	137	149
		腹部	89	79
		脊椎	980	1,144
		関節	1,757	2,191
		その他	893	739
		計	3,857	4,303
	ポータブル撮影(再掲)	手術室	4	32
		病室	14	7
		計	18	39
	骨密度測定	106	106	
透視・造影撮影部門	尿路系	10	11	
	脊椎腔系	0	0	
	関節腔系	0	0	
	その他	0	0	
		計	10	11
		造影を伴わない透視	56	78
	外科用イメージ	5	1	
	計	61	79	
C T	頭部	33	37	
	胸部	25	19	
	腹部	24	18	
	脊椎	24	16	
	関節	26	76	
	その他	2	8	
	計	134	174	
	依頼検査・機器共同利用者数(人)	3	0	
M R I	頭部	67	48	
	胸部	2	0	
	腹部	2	0	
	脊椎	690	557	
	関節	110	75	
	その他	4	3	
	計	875	683	
	依頼検査・機器共同利用者数(人)	98	21	

### 13 検査室検査項目別件数

項目	件数	外注件数	前年度	
			件数	外注件数
生化学	19,393	200	21,615	157
血液学	3,075	1	2,316	10
一般	609	0	714	6
血清学	795	118	1,135	153
生理学	222	1	347	1
微生物学	423	82	409	144
輸血	0	0	52	0
貯血介助・保管	0	0	52	0
病理学	0	5	0	2
遺伝子学	220	5	63	24
その他	85	103	90	119
計	24,822	515	26,793	616
合計	25,337		27,409	

### 14 リハビリテーション(P.T. O.T. S.T)実施延人数

	理学療法科			作業療法科			言語聴覚療法科			
	入院	外来	計	入院	外来	計	入院	外来	施設	計
延べ人数	6,514	1,489	8,003	5,620	935	6,555	2,579	691	279	3,549
前年度	6,025	1,701	7,726	4,807	864	5,671	1,279	655	119	2,053

### 15 リハビリテーション(P.T. O.T. S.T)疾患群別実施単位数

		理学療法科			作業療法科			言語聴覚療法科			
		入院	外来	計	入院	外来	計	入院	外来	施設	計
脳血管	R3	12,452	2,194	14,646	9,851	1,789	11,640	5,058	1,232	513	6,803
	R2	11,470	2,238	13,708	8,947	1,596	10,543	2,180	1,255	232	3,667
廃用性	R3	7	0	7	0	0	0	0	0	0	0
	R2	0	0	0	0	0	0	0	0	0	0
運動器	R3	2,491	827	3,318	824	18	842	0	0	0	0
	R2	3,699	1,172	4,871	686	52	738	0	0	0	0
計	R3	14,950	3,021	17,971	10,675	1,807	12,482	5,058	1,232	513	6,803
	R2	15,169	3,410	18,579	9,633	1,648	11,281	2,180	1,255	232	3,667



## 16 疾患別リハビリテーション(PT. OT. ST) 実人数

(単位: 人)

患者別 疾患別		理学療法			作業療法			言語聴覚療法			
		入院	外来	計	入院	外来	計	入院	外来	施設	計
脳血管	脳疾患	32	7	39	40	35	75	40	40	8	88
	脳損傷	4	1	5	5	10	15	5	3	4	12
	脳性麻痺	0	1	1	0	2	2	0	0	0	0
	脊髄損傷	18	1	19	19	7	26	0	0	0	0
	脊髄疾患	11	6	17	19	4	23	0	0	0	0
	神経変性疾患	1	1	2	3	11	14	0	1	0	1
	その他	1	4	5	1	4	5	0	2	0	2
廃用性症候群		2	0	2	0	0	0	0	0	0	0
運動器	関節疾患	19	12	31	1	1	2	0	0	0	0
	脊椎疾患	5	1	6	2	0	2	0	0	0	0
	骨折	8	4	12	4	1	5	0	0	0	0
	切断	5	2	7	4	0	4	0	0	0	0
	その他	2	1	3	3	1	4	0	0	0	0
計		108	41	149	101	76	177	45	46	12	103
前年度		113	46	159	98	61	159	20	32	9	61

## 17 作業療法におけるスプリント・自助具作製、運転評価件数

項目	件数	前年度
スプリント作製	63	58
自助具作製・紹介 リーチャー、食事用・書字用自助具 トランスファーボードなど	138	189
運転評価	28	26

## VI 地域医療福祉連携

- 1 業務概要
- 2 活動件数
- 3 紹介患者障害・疾患別件数
- 4 紹介患者紹介地域別件数
- 5 退院先人数
- 6 平均転入院待ち日数
- 7 平均入院日数
- 8 計画・報告書作成、相談支援件数
- 9 医療機器(CT・MRI)共同利用人数

## 1 業務概要

- ①急性期病院を経過した後リハビリが必要な患者、回復期や地域包括病棟などを経てさらにリハビリを必要とする患者の転院・入院受け入れを行いました。患者家族が望む生活に向かえるように健康状態や訓練状態を把握し、関係部署や機関と連携し退院調整を行いました。
- ②障がい者支援施設で実施される機能訓練、自動車教習、就労支援などを望む方々の入所調整を行い、また入所後の一人ひとりの目的に合った支援計画を立て、退所後の生活の場を調整しました。
- ③入院・入所中の方や外来通院の方、また外部の方々からの医療相談、福祉相談に対応しました。社会福祉士、相談支援専門員、看護師がそれぞれの知識を活かし、また関係機関と連絡を取りながら、相談対応を行いました。
- ④令和3年度から、地域の診療所の医師と連携し、CT及びMRI検査の「医療機器共同利用」を行っています。

## 2 活動件数

活動内容	件数
入院転院に係る相談	690
入所に係る相談	189
外来受診に係る相談	102
他院への紹介手続き	333
医療相談	433
福祉相談	1,761
退院調整	1,117
その他	332
計	4,957

## 3 紹介患者障害・疾患別件数

### ○脳神経内科

障害・疾患名	件数
脳挫傷	6
脳梗塞	16
脳出血	19
くも膜下出血	7
硬膜下血腫	2
神経難病	3
低酸素脳症	1
脊髄梗塞	1
脳炎	2
多発性硬化	0
糖尿病性神経障害	0
他	9
(内 高次脳機能障害 25件)	
計	66件

### ○整形外科

障害・疾患名	件数
頸髄損傷	16
胸髄損傷	4
腰髄損傷	1
脊髄狭窄症	2
脊髄すべり症	1
切断	1
圧迫骨折	1
下肢骨折	2
脊髄内腫瘍	1
靭帯骨化症	2
偽関節	0
大腿骨頸部骨折	3
脊椎炎	1
胸腰椎硬膜外血腫	0
頸髄症	3
他	5
(内 術後リハ目的 10件)	
計	43件

### ○その他

疾患名	件数
新型コロナウイルス感染症	162

#### 4 紹介患者紹介地域別件数

紹介経路	脳神経内科	整形外科
長野市内からの紹介	47 件	31 件
長野市外からの紹介	16 件	12 件
県外からの紹介	3 件	1 件

#### 5 退院先人数

退院先	人数
自宅	25
当センター隣接障がい者支援施設	10
障がい者支援施設	0
住宅型有料老人ホーム	3
グループホーム	1
老人保健施設	0
他病院	3

#### 6 平均転入院待ち日数

脳神経内科	39.7 日
整形外科	28.5 日

#### 7 平均入院日数

脳神経内科	105.2 日
整形外科	91.8 日

#### 8 計画・報告書作成、相談支援件数

項目	利用件数	前年度
サービス等利用計画作成等	46	43
モニタリング報告書作成等	98	74
利用者(延べ人数)への相談・支援	964	908

#### 9 医療機器共同利用人数

医療機器共同利用	74
(内訳) CT	3
MRI	71



# VII そ の 他

- 1 栄養管理の状況
  - (1) 給食食数
  - (2) 選択メニュー
  - (3) 栄養食事指導件数
  - (4) 病室訪問・栄養相談等
  - (5) 個別対応実人数
  - (6) 病院栄養管理
  - (7) 施設栄養ケアマネジメント
- 2 学会・研究会などの参加状況
- 3 学会・研究会等での研究発表状況
- 4 研修会講師派遣等の状況
- 5 実習生の受け入れ状況
- 6 見学者等の状況
- 7 出前講座の開催状況

# 1 栄養管理の状況

## (1) 給食食数

(単位：食)

月別	病 院				施 設					そ の 他			一般計 (B)+(C)	合 計 (A)+(B)+ (C)	前年度	
	一般食	特別食		病院 検査	計(A)	入 所		シヨ- ト ステイ 通所	施設 検査	計(B)	付 添 食	職 員				計(C)
		加算	非加算			一般食	特別食									
4	2,261	580	405	185	3,431	809	743	0	94	1,646	0	162	162	1,808	5,239	2,987
5	1,466	746	473	192	2,877	918	833	80	97	1,928	0	150	150	2,078	4,955	3,567
6	746	603	635	186	2,170	1,111	747	80	94	2,032	0	160	160	2,192	4,362	3,843
7	1,100	550	683	193	2,526	997	773	72	97	1,939	0	157	157	2,096	4,622	4,414
8	1,601	554	613	223	2,991	1,099	841	73	97	2,110	0	150	150	2,260	5,251	4,697
9	1,121	753	374	187	2,435	1,166	931	93	94	2,284	0	145	145	2,429	4,864	4,312
10	1,166	790	358	192	2,506	1,011	899	57	97	2,064	0	154	154	2,218	4,724	4,434
11	1,494	498	199	185	2,376	956	904	49	94	2,003	0	145	145	2,148	4,524	4,679
12	1,604	386	250	193	2,433	832	818	53	97	1,800	0	142	142	1,942	4,375	4,480
1	1,699	521	262	192	2,674	806	755	87	97	1,745	0	146	146	1,891	4,565	4,602
2	1,769	597	365	174	2,905	904	754	94	88	1,840	0	139	139	1,979	4,884	3,744
3	2,003	527	428	193	3,151	924	864	97	97	1,982	0	160	160	2,142	5,293	4,915
合計	18,030	7,105	5,045	2,295	32,475	11,533	9,862	835	1,143	23,373	0	1,810	1,810	25,183	57,658	50,674
日平均	49.4	19.5	13.8	6.3	89.0	31.6	27.0	2.3	3.1	64.0	0.0	5.0	5.0	69.0	158.0	138.8
割合	55.5%	21.9%	15.5%	7.1%	100.0%	49.3%	42.2%	3.6%	4.9%	100.0%	0.0%	100.0%	100.0%	—	—	—
前年	16,983	4,829	3,729	2,275	27,816	10,217	8,807	890	1,229	21,143	0	1,715	1,715	22,858	50,674	
日平均	46.5	13.2	10.2	6.2	76.2	28.0	24.1	2.4	3.4	57.9	0.0	4.7	4.7	62.6	138.8	
割合	61.1%	17.4%	13.4%	8.2%	100.0%	48.3%	41.7%	4.2%	5.8%	100.0%	0.0%	100.0%	100.0%	—	—	

## (2) 選択メニュー

区分	選択メニュー		セレクト(デザート・寿司)		前年度(選択メニュー)	
	実施回数	実施人員	実施回数	実施人員	実施回数	実施人員
病院	74	1,830	3	80	51	1,181
施設		1,423	3	73		877

## (3) 栄養食事指導件数

区 分		件 数	前年度	
個別	入院	指導料請求	2	4
		その他	3	2
	外来	指導料請求	12	15
		その他	7	3
施設		3	4	
集 団 指 導		0	0	

## (4) 病室訪問・栄養相談等

区分	件 数	前年度
病院	1,478	1,052
施設	123	74

## (5) 個別対応実人数

区分	人 数	前年度
病院	432	241
施設	191	145

## (6) 病院栄養管理

区 分	件 数	前年度
計 画 書 作 成 件 数	135	154
計 画 評 価 件 数	1,319	1,306

## (7) 施設栄養ケアマネジメント

区 分	件 数	前年度
計 画 書 作 成 件 数	99	90
計 画 実 施 件 数	7,220	6,614
計 画 評 価 件 数	274	269

## 2 学会・研究会などの参加状況

(医務科)

R3.6.10～13	第58回日本リハビリテーション医学会学術集会	オンライン	3人
R3.5.19～22	第62回日本神経学会学術大会	オンライン	2人
R3.11.6	長野県障害者運転支援連絡会	オンライン	1人
R4.1.16	ALSオンラインシンポジウム『全国どこでも24時間介護体制は作れます』	オンライン	1人

(栄養課)

R3.11.12	県立病院等栄養部門研修会	オンライン	2人
R3.11.19	長野県自治体病院協議会栄養部会研修会	オンライン	1人

(放射線技術科)

R3.5.26～6.10	日本診療放射線技師会ADセミナー「医療安全学」	オンライン	1人
R3.6.10～6.25	日本診療放射線技師会ADセミナー「医療社会倫理学」	オンライン	1人
R3.10.23	長野県診療放射線技師学術大会	オンライン	1人
R3.11.27	第17回 県立病院等合同研究会	須坂市・長野市	1人
R4.2.26	第106回 長野県MR研究会	オンライン	1人

(薬剤検査科)

R3.5.1～31	2020長野県精度管理調査改善検討会 長野県臨床衛生検査技師会	オンライン	2人
R3.5.15～6.14	第70回日本医学検査学会 日本臨床衛生検査技師会	オンライン	2人
R3.5.23	第13回山梨県・長野県合同一般検査研修会 山梨県臨床検査技師会	オンライン	2人
R3.6.28～9.30	臨床検査部会オンラインセミナーvol.1 全国自治体病院協議会	オンライン	2人
R3.6.28～9.30	臨床検査部会オンラインセミナーvol.2 全国自治体病院協議会	オンライン	2人
R3.9.12	信大臨床検査セミナー 信大医学部附属病院 臨床検査部	オンライン	1人
R3.9.28～29	第26回医師・臨床検査技師・薬剤師・看護師のための感染症学セミナー 日本臨床微生物学会	オンライン	1人
R3.10.27	第2回 微生物研究班研修会 長野県臨床検査技師会	オンライン	1人
R3.11.1～12.1	令和3年度 院内感染対策講習会	オンライン	1人
R4.1.29	県立病院等臨床検査技師研修会	オンライン	2人
R4.3.4	第7回長野県COVID-19検討会 信大医学部附属病院、長野県医療教育研修センター、長野県	オンライン	2人
R4.3.10	第21回長野県感染対策研究会 信大医学部附属病院	オンライン	1人

(理学療法科)

R3.7.4	臨床に役立つ最先端ニューロリハビリテーション	オンライン	1人
R3.8.8	理学療法士講習会「関節機能障害に対する関節モビライゼーションを用いた治療方法の臨床応用について」	オンライン	1人
R3.9.4～9.5	第40回関東甲信越ブロック理学療法士学会	オンライン	1人



R3.10.23～24	日本転倒予防学会第8回学術集会	ウインク愛知 (名古屋市中村区)	1人
R3.10.30～31、 11.20～21	2021年度長野県臨床実習指導者講習会	オンライン	3人
R3.11.28	理学療法士講習会「受傷から自宅復帰、社会復帰までの脊髄損傷の理学療法の考え方」	オンライン	1人
R3.12.5	令和3年度北信ブロック局市民公開研修会	オンライン	1人

(作業療法科)

R3.6.12	第35回長野県作業療法学術大会	オンライン	8人
R3.7.2	ワークサンプル幕張版使用研修会	長野市	1人
R3.8.7	ドライブシミュレーターを用いた運転支援(第2回) ～ドライブシミュレーターと停止車両評価～	オンライン	6人
R3.8.21～22	臨床実習指導者講習会	オンライン	1人
R3.11.6	WEB会議システムで医療機関をつないだ運転支援の症例検討会 (第2回)	オンライン	5人
R4.1.14	伝の心セミナー	オンライン	1人
R4.3.12	視覚障害(半盲、半側空間無視)と自動車運転についての研修会	オンライン	2人
R4.3.19～20	臨床実習指導者講習会	オンライン	2人

(義肢装具科)

R3.7.1～18	第27回日本義肢装具士協会学術集会	オンライン	1人
R3.10.16～17	第37回日本義肢装具学会学術大会	オンライン	1人
R3.10.23	令和3年度補装具製作事業者管理者研修会	オンライン	1人
R3.12.19	日本義肢装具士協会セミナー「変形性膝関節症の評価と装具によるアプローチ」	オンライン	1人
R4.2.5～6	小児筋電義手研修会	オンライン	1人
R4.3.6	日本義肢装具士協会セミナー「義肢装具士に必要な評価学～低活動下肢切断者へのアプローチ～」	オンライン	1人

(看護部)

R3.5.1～7.21	看護管理者セカンド研修	松本市	1人
R3.5.14	看護職員オンラインセミナー『中小病院向け 感染管理対策』	オンライン	30人
R3.5.14～	看護部会オンラインセミナー「医療現場とこの先」「看護の動向」	オンライン	8人
R3.5.14～7.26	感染管理コース	長野市	1人
R3.5.23	日頃行っている看護の法的根拠	松本市	1人
R3.5.28～	看護管理の創造	松本市	1人
R3.6.19	身体抑制と看護のジレンマ(看護師職能集会)	オンライン	2人
R3.6.24～25	高次脳機能障害者支援事業関係職員研修	オンライン	2人
R3.6.24～25	看護管理者研修 基本の習得2日間コース	松本市	1人
R3.7.3	日本創傷・オストミー・尿失禁尿失禁学術集会	オンライン	1人
R3.7.13	医療安全と信頼 心理的安全性とリスペクト	松本市	2人
R3.7.13	脳卒中を理解して看護実践に役立てよう ステップアップ編	松本市	1人
R3.7.28	看護補助者活用促進のための看護管理者研修 7/28・11/25	松本市	1人

R3.8.24	家族看護を学ぶ～家族に向き合う力を高めるために～	オンライン	2人
R3.8.31～10.15	看護管理者研修ファーストレベル	松本市	1人
R3.9.10～10.29	日本褥瘡学会学術集会	オンライン	1人
R3.10.24	減災対策について	オンライン	2人
R3.10.25	COVID19に関わる看護職労働安全衛生とメンタルヘルス	オンライン	1人
R3.10.29～	チーム医療を考えるオンラインセミナー	オンライン	4人
R3.11.2	脳卒中を理解して看護実践に役立てよう 基礎編	松本市	1人
R3.11.6	コロナウイルスとの戦いから共生への転機 zoom	オンライン	1人
R3.11.6	長野県輸血懇話会	オンライン	1人
R3.11.7	高次脳機能障害者実践的アプローチ講習会 zoomウェビナー開催	オンライン	1人
R3.11.10～	臨地実習オンラインセミナー「大人の発達障害と関わり」	オンライン	10人
R3.11.12	コロナを乗り越えて元気な職場をつくる	松本市	1人
R3.11.29～12.4	医療安全管理者養成研修会オンラインセミナー	オンライン	1人
R3.11.25	チーム医療に役立つコミュニケーション	長野市	1人
R3.12.3	ファーストレベルフォローアップ研修	松本市	1人
R4.3.16	看護師のための2022年度診療報酬改定概要と解説	オンライン	5人
R4.3.16～3.31	第35回日本自己血輸血・周術期輸血学会学術集会	オンライン	2人

(生活支援課)

R3.6.24	令和3年度高次脳機能障害支援事業関係職員研修会	オンライン	1人
R3.7.5	令和3年度介護支援専門員再研修	オンライン	1人
R3.7.19	サービス管理責任者・児童発達支援管理責任者基礎・実践研修	オンライン	1人
R3.7.20	長野市虐待防止研修会	オンライン	1人
R3.11.11	令和3年度障がい者虐待防止・権利擁護研修	オンライン	1人
R4.2.10	令和3年度第3回長野市虐待防止権利擁護研修会	オンライン	1人

(更生相談室)

R3.6.23	第1回高次脳機能障害支援普及全国連絡協議会、支援コーディネーター全国会議	オンライン	2人
R3.7.7～7.9	福祉機器専門職員研修会	オンライン	1人
R3.7.9	全国身体障害者更生相談所長協議会	オンライン	4人
R3.9	関東甲信越地区身体障害者更生相談所職員研究協議会開催県	書面開催	
R3.10	関東甲信越地区身体障害者更生相談所長協議会	書面開催	
R3.10.2	日本高次脳機能障害友の会オンライン全国大会	オンライン	1人
R3.10.18～20	リハビリテーション心理職研修会	オンライン	1人
R3.11.5	高次脳機能障害支援普及事業関東甲信越・東京ブロック合同会議(開催県)	オンライン	2人
R4.2.25	第2回高次脳機能障害支援普及全国連絡協議会、支援コーディネーター全国会議	オンライン	2人
R4.2.28	第2回補装具の効果的なフォローアップに関するシンポジウム	オンライン	1人

### 3 学会・研究会での研究発表状況

(医務科)

R3.9.24	北信 パーキンソン病リモートカンファレンス	パーキンソン病のリハビリテーション	田丸冬彦
R3.11.27	第17回県立病院等合同研究会	水害を経験して	田丸冬彦
R4.2.19	意思伝達支援研修会	意思伝達装置の基本知識	田丸冬彦
R4.2.29	長野脳卒中連携パス運営会議医師部会	県リハでの高次脳機能障害への支援について	田丸冬彦

(理学療法科)

R3.11.27	第17回県立病院等合同研究会	家庭復帰に難渋した高位頸髄損傷者の一症例	宮下祐輔 小出まとも 宮崎千章
----------	----------------	----------------------	-----------------------

(作業療法科)

R3.6.12	第36回長野県作業療法学会	高次脳機能障がい者支援「ふるさと社」の取り組み	鶴田真由美 他
---------	---------------	-------------------------	---------

(看護部)

R3.11.27	第17回県立病院等合同研究会	洪水・浸水時における自己血輸血管理の課題	大久保貴弘
----------	----------------	----------------------	-------

### 4 研修会講師派遣等の状況

(医務科)

R3.6.23,30,7.7	長野県須坂看護専門学校4年生	神経疾患の理解	田丸冬彦
R3.10.22	長野保健医療大学リハ学会2年生	脳血管障害のリハビリテーション	田丸冬彦

(栄養課)

R3.8.23	特定給食施設等従事者研修会(飯田保健福祉事務所)	台風19号災害の対応状況と今後の教訓について	堀内亜矢子
R3.9.17	長野地域管理栄養士・栄養士研修会(長野保健福祉事務所)	災害時の対応 ～台風19号災害を経験して～	堀内亜矢子

(理学療法科)

R3.4.14,21,28,5.12	須坂看護専門学校2年過程	リハビリテーション学 理学療法学	中澤和徳
R3.8.5	スポーツ医科学サポート研修会	コンディショニングについて	中澤卓美

(作業療法科)

R3.5.19、26	須坂看護専門学校2年過程	リハビリテーション学 作業療法 ADL、高次脳機能障害について	竹内晴美
R3.7.8	出前講座(丸子修学館高校)	暮らしを楽しむ福祉用具	伊納彰子
R3.10.30	第67回高次脳機能障がい家族の集い	注意障害について	松井典子

(言語聴覚療法科)

R3.6.2	須坂看護専門学校2年過程	リハビリテーション学 言語聴覚療法学	石巻 晃
--------	--------------	--------------------	------

## 5 実習生の受け入れ状況

(理学療法科)

R3.4.5～5.28	信州大学医学部保健学科理学療法学専攻 臨床実習 I	1人
R3.5.24～7.16	信州リハビリテーション専門学校 臨床実習 I	1人
R3.6.3	長野保健医療大学 1年見学実習(Web)	49人
R3.9.27～11.19	長野保健医療大学 臨床実習 II	1人
R3.11.29～12.3	信州リハビリテーション専門学校 見学実習	1人
R4.2.21～3.4	長野保健医療大学 臨床評価実習 I	1人

(作業療法科)

R3.6.3	長野保健医療大学 1年 見学実習	51人
R3.8.10～9.24	信州大学 4年 臨床実習	1人
R3.9.27～11.19	長野保健医療大学 4年 臨床実習	1人
R4.2.21～3.4	長野保健医療大学 2年 臨床評価実習	1人

(言語聴覚療法科)

R3.7.26～9.17	長野医療衛生専門学校言語聴覚士学科・総合実習	1人
--------------	------------------------	----

(看護部)

R3.8.16～9.3	長野看護専門学校 基礎看護学実習	4人
-------------	------------------	----

(生活支援課)

R3.11.1～11.21	長野社会ふくし専門学校・介護実習	1人
R3.11.21～12.5	長野社会ふくし専門学校・介護実習	2人

## 6 見学者等の状況

新型コロナウイルス感染症拡大防止のため、見学者は受け入れませんでした。

## 7 出前講座の開催状況

開催日	申込者	開催地	参加者数	派遣職員
R3.7.8	丸子修学館高等学校	上田市	16名	作業療法士1名

---

令和3年度 事業年報

令和4年7月発行

編集発行

長野県立総合リハビリテーションセンター

〒381-8577 長野市大字下駒沢618-1

電話 026-296-3953

FAX 026-296-3943

ホームページ・アドレス(URL)

<https://www.nagano-reha.pref.nagano.lg.jp>

---